



Interreg
España - Portugal

Fondo Europeo de Desarrollo Regional



UNIÃO EUROPEIA

Algunos ejemplos de la conservación, restauración y valorización del patrimonio edificado en la cuenca del río Duero - Perspectivando el futuro

António Tavares// *Arqueólogo, ArqueoHoje, Lda.*

Javier Larrazabal // *Arqueólogo, Investigador de la Fundação para a Ciência e a Tecnologia-FCT, Lab2PT, Universidade do Minho*



Flumen Durus

Alguns exemplos da conservação, restauro e valorização do património edificado na bacia do rio Douro — Perspectivando o Futuro

António Tavares// *Arqueólogo, ArqueoHoje, Lda.*

Javier Larrazabal // *Arqueólogo, Investigador da Fundação para a Ciência e a Tecnologia-FCT, Lab2PT, Universidade do Minho*

Colabora:

Organiza / organização

aéice | **DUERO**



ATMRD
Associação Portuguesa de Arqueologia e Museologia do Douro
Associação Portuguesa de Arqueologia e Museologia do Douro

aéice | **DUERO**

utad
UNIVERSIDADE DE TRÁS-OS-MONTES E ALTO DOURO



Alguns exemplos da conservação, restauro e valorização
do património edificado na bacia do rio Douro.
Perspectivando o futuro

António Tavares
Luís Filipe Coutinho Gomes
João Perpétuo
Joaquim Garcia
Javier Larrazabal

 **arqueohoje**
finding our future..

ARQUEOLOGIA
CONSERVAÇÃO E RESTAURO
MUSEUS
E CENTROS DE INTERPRETAÇÃO
GESTÃO CULTURAL
PUBLICAÇÕES
ROTAS CULTURAIS & PEDESTRES
MANUTENÇÃO DE SÍTIOS ARQUEOLÓGICOS

www.arqueohoje.com

Arqueohoje, Conservação e Restauro do Património Monumental, Lda. Office: 232 416 030
Rua da Escola, Lote 9, Loja 2, Santa Eufália-Regoes - 3500-682 Viseu
Filial de Lisboa: Rua Penha de França, 109 - 1E - 1070-302 Lisboa



PRINCÍPIOS ORIENTADORES DAS INTERVENÇÕES

- conhecimento científico
- preservação e salvaguarda do património cultural
- gestão e programação cultural
- Promoção de identidades
- Potenciação turística dos sítios
- Desenvolvimento socioeconómico local

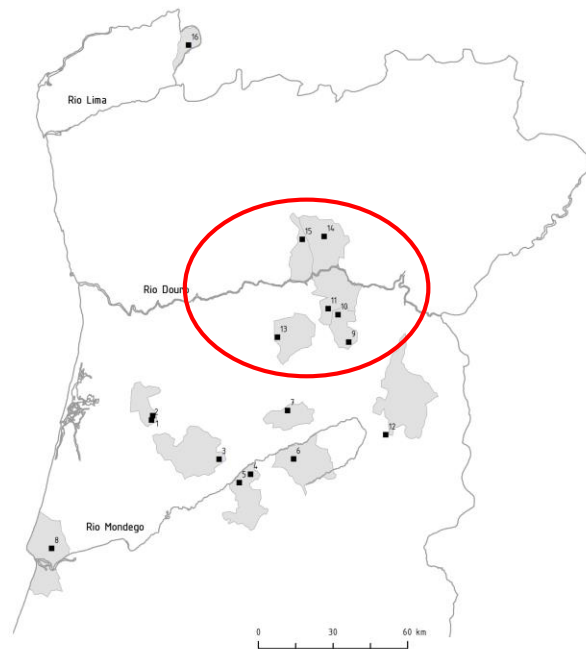
Planos orientados para atracção de públicos do Turismo Cultural e que criem e/ou integrem rotas culturais



Intervenções

Bacia Hidrográfica do Rio Douro

Monumentos megalíticos



Conservação e Valorização de Monumentos Megalíticos

- 1 - Dólmen 2 do Chão Redondo (Sever do Vouga, Aveiro)
- 2 - Anta da Capela dos Mouros (Sever do Vouga, Aveiro)
- 3 - Anta da Arquinha da Moura (Tondela, Viseu)
- 4 - Dólmen do Seixo da Beira (Oliveira do Hospital, Coimbra)
- 5 - Anta da Cavada (Oliveira do Hospital, Coimbra)
- 6 - Dólmen do Rio Torto (Gouveia, Guarda)
- 7 - Anta do Penedo do Com (Penalva do Castelo, Viseu)
- 8 - Dólmen 2 das Carniças (Figueira da Foz, Coimbra)
- 9 - Necrópole da Lameira de Cima (Penedono, Viseu)
- 10 - Necrópole da Senhora do Monte (Penedono, Viseu)
- 11 - Dólmen de Areia (São João da Pesqueira, Viseu)
- 12 - Anta de Pêra do Moco (Pinhel, Guarda)
- 13 - Orca de Seixas (Moimenta da Beira, Viseu)
- 14 - Dólmen da Fonte (Coberta (Aijó), Vila Real)
- 15 - Mamoa 1 de Madorras (Sabrosa, Vila Real)
- 16 - Monumento 5 do Alto da Portela do Pau (Melgaço, Viana do Castelo)

■ concelhos

arqueohoje
 finding our future...



colabora:



organiza / coordina:

aéice | **DURO**

 **AYUNTAMIENTO DE ZAMORA**

 **AIMRD**
Associação de Intervenção e Manutenção do Rio Douro

aéice | **DURO**

utad UNIVERSIDADE DE TRÁS-OS-MONTES E ALTO DOURO

 **Santa Maria la Real** fundação

 **miranda do douro** câmara municipal

Dólmen da Fonte Coberta (Alijó, Vila Real)



arqueohoje
finding our future...



colabora:
 **UNIVERSIDADE DE ZAMORA**

organiza / organiza:
aéice | **DURO**

 **AYUNTAMIENTO DE ZAMORA**

 **AIMRD**
Asociación de Investigación y
Reservación del Medio Rural del
Distrito de Zamora

aéice | **DURO**

utad UNIVERSIDADE DE TRÁS-OS-MONTES E ALTO DOURO

 **Santa María la Real** fundación

 **miranda do douro**
câmara municipal

Dólmen da Fonte Coberta (Alijó, Vila Real)



arqueohoje
finding our future...



Dólmen da Fonte Coberta (Alijó, Vila Real)



arqueohoje
finding our future...



colabora:



organiza / organiza:

aéice | **DURO**

 **AYUNTAMIENTO
DE ZAMORA**

 **AIMRD**
Associação de Intervenção e
Resgate do Douro
Associação de Intervenção e
Resgate do Douro

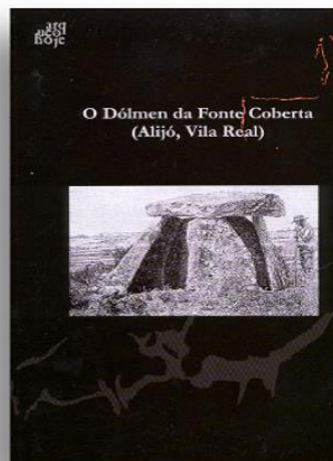
aéice | **DURO**

utad UNIVERSIDADE
DE TRÁS-OS-MONTES
E ALTO DOURO

 **Santa María
la Real** fundación

 **Miranda do Douro**
câmara municipal

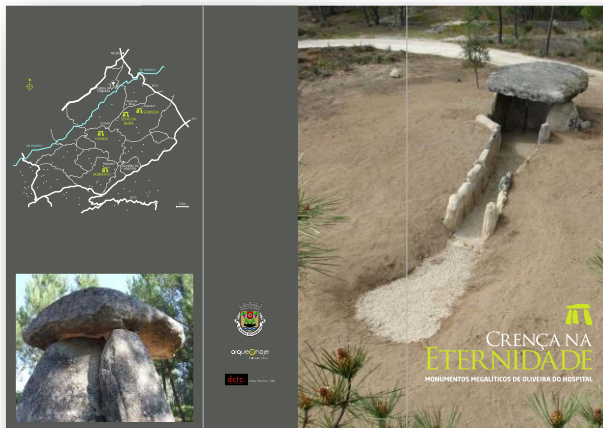
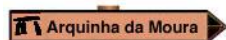
Dólmen da Fonte Coberta (Alijó, Vila Real)



arqueohoje
finding our future...



Sinalização e divulgação



arqueohoje
finding our future...



organiza / organiza:



Demarcação e proteção



arqueohoje
finding our future...



colabora:



organiza / coordina:

aéice | **DURO**

 **AYUNTAMIENTO
DE ZAMORA**

 **AIMRD**
Asociación de Municipios
de Ribera del Duero
Ayuntamiento de Zamora
de Ribera del Duero de Duero

aéice | **DURO**

utad UNIVERSIDADE
DE TRAS-OS-MONTES
E ALTO DOURO

 **Santa María
la Real** fundación

 **Miranda do Douro**
câmara municipal

Dólmen de Areita (S. João Pesqueira, Viseu)



arqueohoje
finding our future...



organiza / organiza

aéice | **DOURO**

 **AYUNTAMIENTO
DE ZAMORA**

 **AIMRD**
Associação de Intervenção e
Resgate do Douro
Associação de Intervenção e
Resgate do Douro

aéice | **DOURO**

utad UNIVERSIDADE
DE TRÁS-OS-MONTES
E ALTO DOURO

 **Santa María
la Real** fundación

 **miranda do douro**
câmara municipal

Dólmen de Areita (S. João Pesqueira, Viseu)



arqueohoje
finding our future...



Dólmen de Areita (S. João Pesqueira, Viseu)



arqueohoje
finding our future...



colabora:



organiza / organiza:

aéice | **DURO**

 **AYUNTAMIENTO
DE ZAMORA**

 **AIMRD**
Asociación de Interiores
de Montañas del Norte
de la Península Ibérica
de Montañas del Norte de la Península Ibérica

aéice | **DURO**

utad UNIVERSIDADE
DE TRÁS-OS-MONTES
E ALTO DOURO

 **Santa María
la Real** fundación

 **miranda do douro**
câmara municipal

Dólmen de Areita (S. João Pesqueira, Viseu)



arqueohoje
finding our future...



colabora:



organiza / organiza:

aéice | **DUERO**

 **AYUNTAMIENTO
DE ZAMORA**

 **AIMRD**
Asociación de Inter-
municipios del Douro
Alto Douro

aéice | **DUERO**

utad UNIVERSIDADE
DE TRÁS-OS-MONTES
E ALTO DOURO

 **Santa María
la Real** fundación

 **Miranda do Douro**
câmara municipal

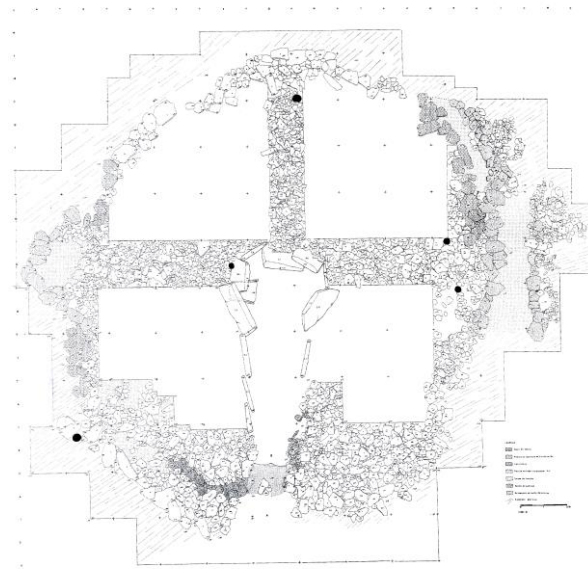
Dólmen de Areita (S. João Pesqueira, Viseu)



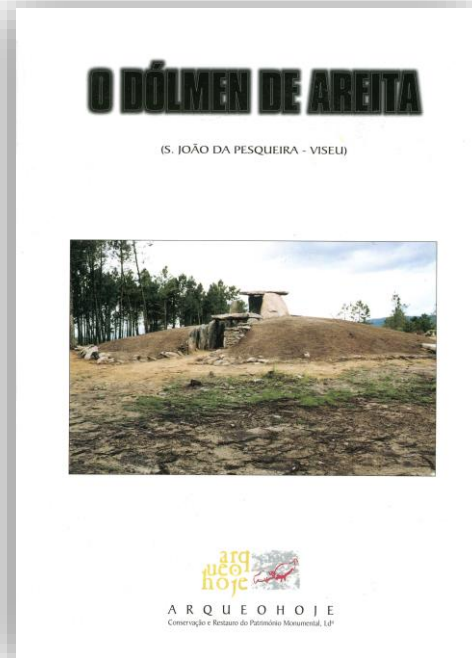
arqueohoje
finding our future...



Dólmen de Areita (S. João Pesqueira, Viseu)



arqueohoje
finding our future...



colabora:



organiza / organiza:

aéice | **DURO**

AYUNTAMIENTO DE ZAMORA

AIMRD
Associação de Intervenção e Manutenção do Património
Arqueológico e Museológico do Douro
Associação de Intervenção e Manutenção do Património
Arqueológico e Museológico do Douro

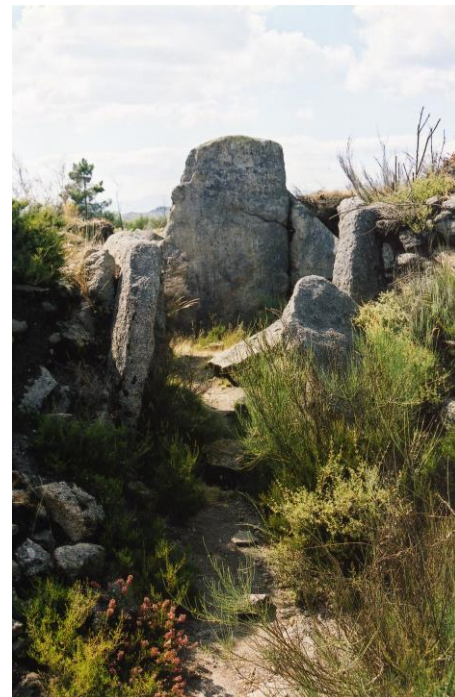
aéice | **DURO**

utad UNIVERSIDADE DE TRÁS-OS-MONTES E ALTO DOURO

Santa Maria la Real fundación

miranda do douro
câmara municipal

Mamoa 1 de Madorras (Sabrosa, Vila Real)



arqueohoje
finding our future...



colabora:



organiza / organiza:

aéice | **DURO**

 **AYUNTAMIENTO
DE ZAMORA**

 **AIMRD**
Associação de Intervenção e
Resgate do Douro
Associação de Intervenção e
Resgate do Douro

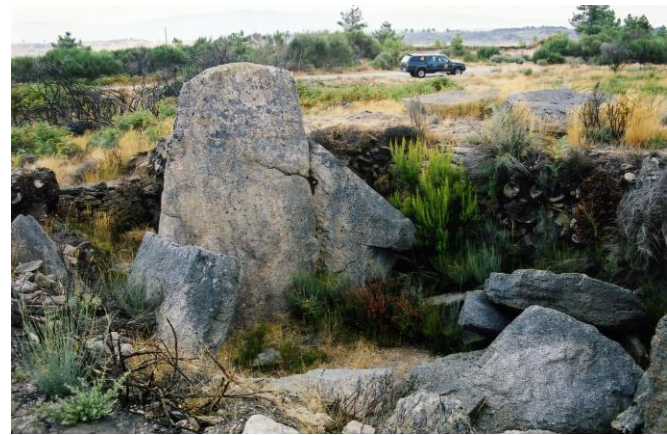
aéice | **DURO**

utad UNIVERSIDADE
DE TRÁS-OS-MONTES
E ALTO DOURO

 **Santa María
la Real** fundación

 **miranda do douro**
câmara municipal

Mamoa 1 de Madorras (Sabrosa, Vila Real)



arqueohoje
finding our future...



colabora:



organiza / organiza:

aéice | **DURO**

 **AYUNTAMIENTO
DE ZAMORA**

 **AIMRD**
Asociación de Inter-
municipios del Douro
para el Desarrollo
de la Zona
de Montaña del Douro

aéice | **DURO**

utad UNIVERSIDADE
DE TRÁS-OS-MONTES
E ALTO DOURO

 **Santa María
la Real** fundación

 **miranda do douro**
câmara municipal

Mamoa 1 de Madorras (Sabrosa, Vila Real)



arqueohoje
finding our future...



colabora:



organiza / organiza:

aéice | **DURO**

 **AYUNTAMIENTO
DE ZAMORA**

 **AIMRD**
Asociación de Intervención
de Monumentos del Norte
de Portugal
de Intervenção de Monumentos do Norte
de Portugal

aéice | **DURO**

utad UNIVERSIDADE
DE TRÁS-OS-MONTES
E ALTO DOURO

 **Santa María
la Real** fundación

 **Miranda do Douro**
câmara municipal

Mamoa 1 de Madorras (Sabrosa, Vila Real)



arqueohoje
finding our future...



colabora:



organiza / organiza:

aéice | **DURO**

 **AYUNTAMIENTO
DE ZAMORA**



AIMRD
Instituto de Arqueologia
da Universidade de Coimbra
Instituto de Arqueologia
da Universidade de Coimbra

aéice | **DURO**

utad UNIVERSIDADE
DE TRÁS-OS-MONTES
E ALTO DOURO

 **Santa María
la Real** fundación

 **Miranda do Douro**
câmara municipal

Mamoa 1 de Madorras (Sabrosa, Vila Real)



arqueohoje
finding our future...



colabora:



organiza / organiza:

aéice | **DURO**

 **AYUNTAMIENTO
DE ZAMORA**

 **AIMRD**
Asociación de
Investigadores de
Arqueología del Norte
de Portugal

aéice | **DURO**

utad UNIVERSIDADE
DE TRÁS-OS-MONTES
E ALTO DOURO

 **Santa María
la Real** fundación

 **Miranda do Douro**
câmara municipal

Mamoa 1 de Madorras (Sabrosa, Vila Real)



arqueohoje
finding our future...



colabora:



organiza / coordina:

aéice | **DURO**

 **AYUNTAMIENTO
DE ZAMORA**

 **AIMRD**
Asociación de Investigación y
Reservación del Patrimonio
Arqueológico de la Región
de Investigación Arqueológica de Zamora

aéice | **DURO**

utad UNIVERSIDADE
DE TRÁS-OS-MONTES
E ALTO DOURO

 **Santa María
la Real** fundación

 **Miranda do Douro**
câmara municipal

Mamoa 1 de Madorras (Sabrosa, Vila Real)



MAMOA I DE MADORRAS

A Mamoa 1 de Madorras é uma sepultura pré-histórica construída há cerca de 6.000 anos, tendo recebido a deposição de um reduzido número de indivíduos ao longo de um curto período de utilização, tendo o qual terá sido encerrada e substituída por outra. Cerca de 2.000 anos depois, tendo-se verificado a sua reutilização por outras gentes e novas inumadas que nada tinham a ver com os primitivos construtores do monumento. Originalmente seria composta por lajes graníticas de grandes dimensões cuja disposição, quase na vertical, definiu uma câmara coberta por uma grande laje pesando várias toneladas (hoje inexistentes) à qual se acedia através de um corredor, igualmente coberto por lajes dispostas na horizontal, fechado à entrada por uma laje funcionando como uma porta, a qual seria arrebatada quando da necessidade de uma nova deposição. Todo o conjunto se apresentava envolto por um montículo artificial de terra e pedras (mamoas). Contudo e por forma a permitir o acesso ao interior da sepultura, o corredor prolongava-se, a descoberto, até à periferia do montículo, propiciando a existência de uma nova passagem que comunicava com um espaço onde periodicamente teriam lugar determinados rituais. Ao olhar avistava-se-lhe um montículo artificial no qual apenas aflorava a pesada laje de cobertura da câmara funerária. Importância atestada pela presença de restos de pinturas e gravuras em alguns dos seus muros.

Aborgendo-se em pequenas estruturas feitas à base de materiais vegetais ou aproveitando os abrigos naturais, estas comunidades construtoras de sepulcros megalíticos eram pastores por excelência, complementando a sua subsistência com a caça, a pesca, a recolha dos recursos vegetais fornecidos pela natureza e a prática de uma agricultura ainda muito rudimentar. Não dominavam ainda a técnica dos metais, produzindo os seus instrumentos em madeira, osso ou pedra. A preocupação com a vida para além da morte levou-os a construir grandes túmulos (dólmenes ou antas) reservados apenas a alguns. A maioria das comunidades reservavam-se por exemplo os abrigos rochosos ou as fossas abertas no solo.

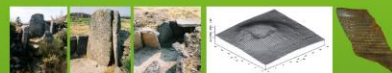


Conteúdos web:
Programa de Emergência Nacional - 113
Bombardeiros Interiores - 209 939 412
GMA - 209 939 412
Câmara Municipal - 209 937 120

Nota: Este
Programa de Emergência Nacional
Programa de Emergência Nacional
Programa de Emergência Nacional
Programa de Emergência Nacional

arqueohoye
Arqueologia e Património da Universidade de Salamanca

arqueohoye
finding our future...



Castro da Sancha (Sabrosa, Vila Real)



arqueohoje
finding our future...



colabora:



organiza / organiza:

aéice | **DURO**

 **AYUNTAMIENTO
DE ZAMORA**

 **AIMRD**
Asociación de Investigación y
Reservación del Patrimonio
Arqueológico de la Región
de Castilla y León

aéice | **DURO**

utad UNIVERSIDADE
DE TRÁS-OS-MONTES
E ALTO DOURO

 **Santa María
la Real** fundación

 **Miranda do Douro**
câmara municipal

Castro da Sancha (Sabrosa, Vila Real)



arqueohoje
finding our future...



Castro da Sancha (Sabrosa, Vila Real)



arqueohoje
finding our future...



colabora:



organiza / organiza:

aéice | **DURO**

 **AYUNTAMIENTO
DE ZAMORA**

 **AIMRD**
Associação de Intervenção e
Resgate do Património do Douro
Associação de Intervenção e
Resgate do Património do Douro

aéice | **DURO**

utad UNIVERSIDADE
DE TRÁS-OS-MONTES
E ALTO DOURO

 **Santa María
la Real** fundación

 **Miranda do Douro**
câmara municipal

Castro da Sancha (Sabrosa, Vila Real)



arqueohoje
finding our future...



colabora:



organiza / organiza:

aéice | **DURO**

 **AYUNTAMIENTO
DE ZAMORA**

 **AIMRD**
Asociación de Investigación y
Reservación del Patrimonio
Arqueológico de la Región
de Castilla y León

aéice | **DURO**

utad UNIVERSIDADE
DE TRÁS-OS-MONTES
E ALTO DOURO

 **Santa María
la Real** fundación

 **Miranda do Douro**
câmara municipal

Castro da Sancha (Sabrosa, Vila Real)



arqueohoje
finding our future...



colabora:



organiza / coordina:

aéice | **DURO**

 **AYUNTAMIENTO
DE ZAMORA**

 **AIMRD**
Asociación de Investigación y
Reservación del Medio Rural de
Douro

aéice | **DURO**

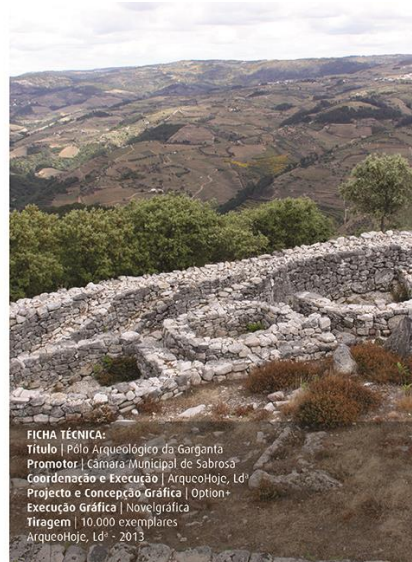
utad UNIVERSIDADE
DE TRÁS-OS-MONTES
E ALTO DOURO

 **Santa María
la Real** fundación

 **Miranda do Douro**
câmara municipal

Polo Arqueológico da Garganta (Sabrosa, Vila Real)

SABROSA



FICHA TÉCNICA:
Título | Polo Arqueológico da Garganta
Promotor | Câmara Municipal de Sabrosa
Coordenação e Execução | ArqueoHoje, Lda
Projeto e concepção gráfica | Option+
Execução gráfica | Novelgráfica
Tiragem | 10.000 exemplares
ArqueoHoje, Lda - 2013

PÓLO ARQUEOLÓGICO DE GARGANTA

arqueohoje
finding our future...



colabora:



organiza / organiza:

aéice | **DURO**

AYUNTAMIENTO DE ZAMORA

AIMRD
Associação de Municípios do Interior do Nordeste do Alentejo

aéice | **DURO**

utad UNIVERSIDADE DE TRÁS-OS-MONTES E ALTO DOURO

Santa Maria la Real fundación

miranda do douro
câmara municipal

Polo Arqueológico da Garganta (Sabrosa, Vila Real)



arqueohoje
finding our future...



colabora:
 **FLUMEN DURIUS**

organiza / organiza:
aéice | **DURO**

 **AYUNTAMIENTO DE ZAMORA**

 **AIMRD**
Asociación de Municipios de Investigación y Rescate del Douro

aéice | **DURO**

utad UNIVERSIDADE DE TRÁS-OS-MONTES E ALTO DOURO

 **Santa María la Real** fundación

 **Miranda do Douro** câmara municipal

Polo Arqueológico da Garganta (Sabrosa, Vila Real)



arqueohoje
finding our future...



colabora:
 **FLUMEN DURIUS**

organiza / organiza:
aéice | **DUERO**

 **AYUNTAMIENTO
DE ZAMORA**

 **AIMRD**
Associação de Intervenção e Recuperação do Douro
Associação de Intervenção e Recuperação do Douro

aéice | **DUERO**

utad UNIVERSIDADE
DE TRÁS-OS-MONTES
E ALTO DOURO

 **Santa María
la Real** fundación

 **Miranda do Douro**
câmara municipal

Castro do Pópulo (Alijó, Vila Real)



arqueohoje
finding our future...



colabora:



organiza / organiza:

aéice | **DUERO**

 **AYUNTAMIENTO
DE ZAMORA**

 **AIMRD**
Asociación de Inter-
municipios del Medio
Ribeiro del Duero
de la Mancomunidad de
Biosfera del Duero

aéice | **DUERO**

utad UNIVERSIDADE
DE TRÁS-OS-MONTES
E ALTO DOURO

 **Santa María
la Real** fundación

 **Miranda do Douro**
câmara municipal

Castro do Pópulo (Alijó, Vila Real)



arqueohoje
finding our future...



colabora:



organiza / organiza:

aéice | **DUERO**

 **AYUNTAMIENTO
DE ZAMORA**

 **AIMRD**
Asociación de Inter-
municipios del Medio
Ribeiro del Douro
de Portugal

aéice | **DUERO**

utad UNIVERSIDADE
DE TRÁS-OS-MONTES
E ALTO DOURO

 **Santa María
la Real** fundación

 **miranda do douro**
câmara municipal

Castro do Pópulo (Alijó, Vila Real)



arqueohoje
finding our future...



Castro do Pópulo (Alijó, Vila Real)



arqueohoje
finding our future...



colabora:



organiza / organiza:

aéice | **DURO**

 **AYUNTAMIENTO
DE ZAMORA**

 **AIMRD**
Associação de Municípios
do Alto do Douro
Associação de Municípios do Douro
Associação de Municípios do Douro

aéice | **DURO**

utad UNIVERSIDADE
DE TRÁS-OS-MONTES
E ALTO DOURO

 **Santa María
la Real** fundación

 **Miranda do Douro**
câmara municipal

Casas de Piquês, além da chamada "Cidade do Açúcar" no Cabral de São Paulo, também se chamavam no topo da planície de aluvão. A toponímia do lugar se enraizou no topo da planície de aluvão, tornando o topo de uma importante colina granítica conhecida hoje como o topo das alturas de grandes dimensões. O nome "Cidade do Açúcar" também se tornou conhecido no topo da planície de aluvão, tornando o topo de uma importante colina granítica conhecida hoje como o topo das alturas de grandes dimensões. O nome "Cidade do Açúcar" também se tornou conhecido no topo da planície de aluvão, tornando o topo de uma importante colina granítica conhecida hoje como o topo das alturas de grandes dimensões.

Kaxa Estreia (típica do povo da gianta circular, com uma única entrada e raramente com portas). Muitas vezes são anedotais de um pequeno vestibulo, podendo mesmo ter um forno ou forno associado. A cobertura era feita em calmo, por vezes reforçado com bales, sendo posteriormente substituído por telha com a crescente influência romana. O piso poderia ser simplesmente em terra batida, em barro compactado ou enladrilhado. As casas tinham singulares habitações encostadas-se a oeste central de sustentação da cobertura. Próximo da entrada, encostada à parede, existia a lareira.

A organização social destas comunidades parece assentar basicamente no núcleo familiar. Uma família ampla, incluindo provavelmente descendentes e respectivos cônjuges, podia habitar numa única casa.

A economia destas comunidades assentava numa base agro-pastoril, sendo o cultivo dos cereais e produtos agro-alimentares assumiam um papel fulcral. O domínio metalúrgico é evidente, denotando uma forte especialização no trabalho do bronze e do ferro.

[illegible]HILL FORT
OF POPULO A FORTIFIED SITE

The hill Fort of Pipalpa, also known as Cañal de Tracsa and Cañal de F. Marcos, is located in the upper part of Pipalpa, about 10 km. north of the town of Arequipa. It is a hill of volcanic origin, 100 m. high, with a flat top, 100 m. wide, and a steep slope. The hill is composed of volcanic ash and sand, and is covered by a dense forest of cacti and shrubs. The hill is surrounded by a deep ravine, which is 50 m. wide and 10 m. deep. The hill is a natural fortification, and has been used as a defensive site for centuries. The hill is a natural fortification, and has been used as a defensive site for centuries. The hill is a natural fortification, and has been used as a defensive site for centuries.

This settlement, although never investigated ethnologically, fits into this social-cultural cycle of defensive system, composed of two concentric rows of water walls, must have been built after the First Century C.E. Its occupation was probably extended to some time during Roman times, at the latest.

Stratigraphically well placed, has important natural defense and adapted the line of the water walls to the morphology of the ground.

However, we may distinguish two separate enclosures. At the first of the hill, demarcated by the water wall, there is a small enclosure, with the central nucleus of the settlement, all located in a circular or oval form. At the second, there may have been a distance from the demolition of the houses. At the edge of the outer wall line - NNE and SSW – two long stone walls are visible rising over the hill, forming well laid out towers, it is from here that its great first-stage position can be appreciated.

The second line defines a bigger space. It evolves continuously to the top of the hill, forming a perfect pentagon between them. The space between the outer walls was obviously occupied by houses. This is the most important impression we seem from outside the polygonal/rectangular space is here!

The petrogllyphs of the outer setting were placed in such a way as to delineate a blind place, which is the most important impression we seem from outside the polygonal/rectangular space is here! Payment, which makes us question how this heavy petrogllyph elements could be placed in this place.

Forno Romano de Louredo (Santa Mata de Penaguião, Vila Real)



arqueohoje
finding our future...



Forno Romano de Louredo (Santa Mata de Penaguião, Vila Real)



arqueohoje
finding our future...



Forno Romano de Louredo (Santa Mata de Penaguião, Vila Real)



arqueohoje
finding our future...



colabora:



organiza / organiza:

aéice | **DURO**

 **AYUNTAMIENTO
DE ZAMORA**

 **AIMRD**
Associação de Intervenção e
Resgate do Património do Douro
Associação de Intervenção e
Resgate do Património do Douro

aéice | **DURO**

utad UNIVERSIDADE
DE TRÁS-OS-MONTES
E ALTO DOURO

 **Santa María
la Real** fundación

 **miranda do douro**
câmara municipal

Forno Romano de Louredo (Santa Mata de Penaguião, Vila Real)



arqueohoje
finding our future...



Forno Romano de Louredo (Santa Mata de Penaguião, Vila Real)



arqueohoje
finding our future...



Forno Romano de Louredo (Santa Mata de Penaguião, Vila Real)



O Forno Cerâmico Romano de Louredo



O forno de Louredo é um testemunho inequívoco do estabelecimento dos romanos nesta região. Os trabalhos arqueológicos desenvolvidos em 1980 permitiram colocar a descoberto no lugar da Ponte o que restava de um forno da época romana (séc. III-IV).

Provavelmente edificado para se cozer cerâmica de construção (telhas e tijolos), este forno deveria servir as comunidades rurais que aqui habitavam há cerca de 2000 anos. Os romanos necessitavam de grandes quantidades de telhas e de tijolos para as suas casas, templos e edifícios públicos. Não nos podemos esquecer que a telha é uma inovação tecnológica trazida pelos romanos, pois até então os telhados eram cobertos com colmo e ramos.

O forno era constituído por vários elementos dispostos em dois níveis de altura. A sua cobertura seria feita por uma cúpula em argila, essencial para a refracção do calor. O modo de funcionamento obedecia aos seguintes momentos:

- 1º Colocação das peças, previamente moldadas, sobre a grelha;
- 2º Combustão da lenha colocada na "fornalha";
- 3º Após a combustão e tendo o forno atingido uma temperatura elevada (≈ 1000 graus), todo o conjunto era selado com argila e assim permaneceria durante vários dias até o forno arrefecer;
- 4º Remoção das argilas de selagem e das peças e consecutiva limpeza do forno, fornalha e grelha.



A gestão e a programação no pós intervenção: actividades inegavelmente essenciais

Valorização/patrimonialização/musealização, criação e integração em rotas patrimoniais/culturais

Programação Cultural

Actividades lúdico-pedagógico-culturais a implementar nos sítios



Fruição do património pelo homem

Relação atractiva, dinâmica e viva

Património como factor de desenvolvimento

Mas qual a realidade?

- Fraca implementação dos planos de gestão e programação pelas entidades tutelares: autarquias e estado
- Fraco índice de inclusão dos sítios em rotas patrimoniais/culturais
- Fraco índice de divulgação turística dos sítios nos diversos mercados e públicos
- Fraca capacidade de integrar os sítios na restante programação cultural das autarquias



- Não visitação dos sítios, declínio e abandono dos mesmos



Fraco contributo para desenvolvimento local e regional

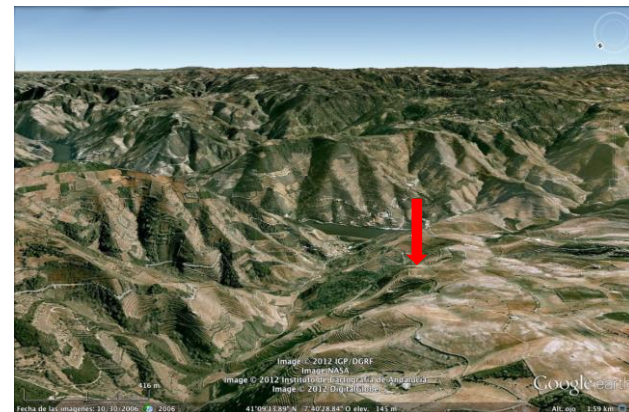
arque@hoje
 finding our future...

Lógica de não devolução do PC ao homem



Fonte do Milho (Régua, Vila Real)

Localização



Fonte do Milho (Régua, Vila Real)

Escavações arqueológicas e restauro das arquitecturas



Fonte do Milho (Régua, Vila Real)



Escavações arqueológicas e restauro das arquitecturas



Fonte do Milho (Régua, Vila Real)

Escavações arqueológicas e restauro das arquitecturas



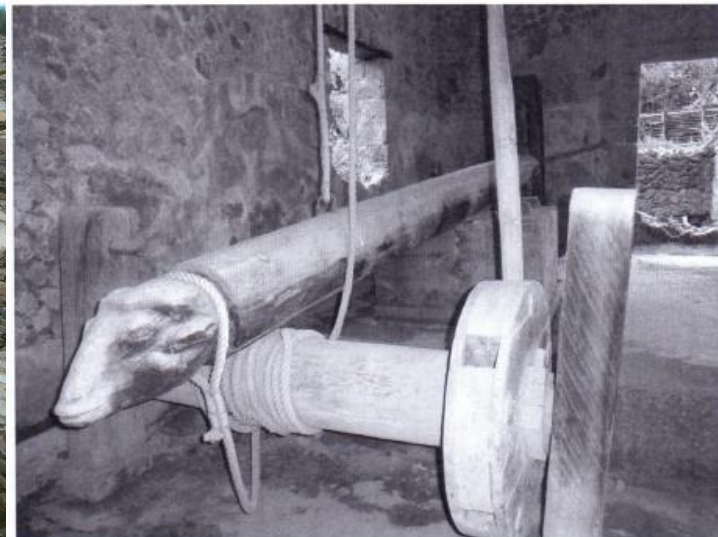
Fonte do Milho (Régua, Vila Real)

Musealização do sítio e Centro de Interpretação

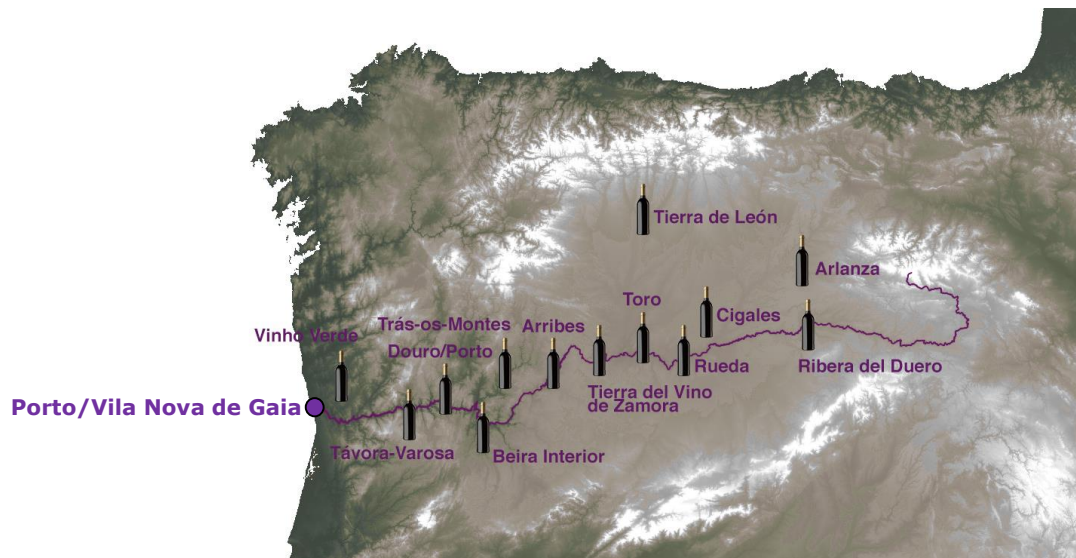


Fonte do Milho (Régua, Vila Real)

O lagar romano



Fonte do Milho (Régua, Vila Real)



Douro/Duero:
Um rio de vinho